

Výroční zpráva příspěvkové organizace G-centrum Mikulov

za rok 2011

„Úsměv je světlo, které při pohledu do očí
naznačí, že srdce je doma.“



G centrum

Vypracovali:

Ing. Pavel Rous, Anna Červinková, Lenka Vítová, Bc. Dana Hrazdírová a Jan Butal, DiS.

© Mikulov 2012

OBSAH

ZÁKLADNÍ ÚDAJE O ORGANIZACI	3
ORGANIZAČNÍ STRUKTURA	4
I. ÚVOD.....	5
II. POPIS MÍSTA A LOKALITY	6
III. REGISTROVANÉ SOCIÁLNÍ SLUŽBY	7
1. DOMOV PRO SENIORY	7
2. ODLEHČOVACÍ SLUŽBA.....	9
3. PEČOVATELSKÁ SLUŽBA.....	11
IV. UŽIVATELÉ POSKYTOVANÝCH SLUŽEB.....	13
1. DOMOV PRO SENIORY	13
2. ODLEHČOVACÍ SLUŽBA.....	14
3. PEČOVATELSKÁ SLUŽBA.....	15
V. PERSONÁLNÍ ZAJIŠTĚNÍ A ODBORNÁ PÉČE.....	17
1. PERSONÁLNÍ ZAJIŠTĚNÍ.....	17
2. SOCIÁLNÍ PRÁCE A SOCIÁLNÍ PORADENSTVÍ	19
3. ZÁKLADNÍ VÝCHOVNÁ NEPEDAGOGICKÁ ČINNOST	19
4. ZDRAVOTNICKO - OŠETŘOVATELSKÁ PÉČE	20
5. LÉKAŘSKÁ PÉČE.....	20
VI. HOSPODAŘENÍ A PROVOZ.....	21
1. ROZPOČET ZA ROK 2011.....	21
2. POROVNÁNÍ ROZPOČTŮ ZA ROK 2010 A 2011	23
VII. DŮLEŽITÉ A REALIZOVANÉ PROJEKTY	24
1. DOKONČENÍ ÚPRAV ZAHRADY A OKOLÍ	24
2. ZŘÍZENÍ MÍSTNOSTI PRO VOLNOČASOVÉ AKTIVITY	25
3. DOVYBAVENÍ PROSTORŮ ODLEHČOVACÍ SLUŽBY	26
4. POŘÍZENÍ BEZBARIÉROVÉ SCHODIŠŤOVÉ PLOŠINY.....	27
VIII. KULTURNÍ AKCE, VYSTOUPENÍ A VÝLETY.....	28
1. PŘEHLED POŘÁDANÝCH AKCÍ ZA ROK 2011.....	28
2. FOTOGRAFIE Z POŘÁDANÝCH AKCÍ	29
IX. VOLNOČASOVÉ AKTIVITY	33
1. PŘEHLED VOLNOČASOVÝCH AKTIVIT ZA ROK 2011	33
2. FOTOGRAFIE Z POŘÁDANÝCH VOLNOČASOVÝCH AKTIVIT	34
X. VÝZKUM SPOKOJENOSTI KVALITY POSKYTOVANÝCH SLUŽEB.....	36
1. UŽIVATELÉ SLUŽEB	36
2. RODINNÍ PŘÍSLUŠNÍCI	37
3. EXTERNÍ PRACOVNÍCI (PRAKTIKANTÍ).....	37
XI. PREZENTACE ORGANIZACE A POSKYTOVANÝCH SLUŽEB.....	38
1. DNY OTEVŘENÝCH DVEŘÍ	38
2. PROFIL NA FACEBOOKU A SKYPU	39
3. PREZENTAČNÍ VIDEO ORGANIZACE.....	39
4. PROPAGAČNÍ LETÁKY	39
5. INFORMAČNÍ NÁSTĚNKY V ZAŘÍZENÍ	40
XII. SPONZORING A DÁRCI.....	41
XIII. ZÁVĚR.....	42

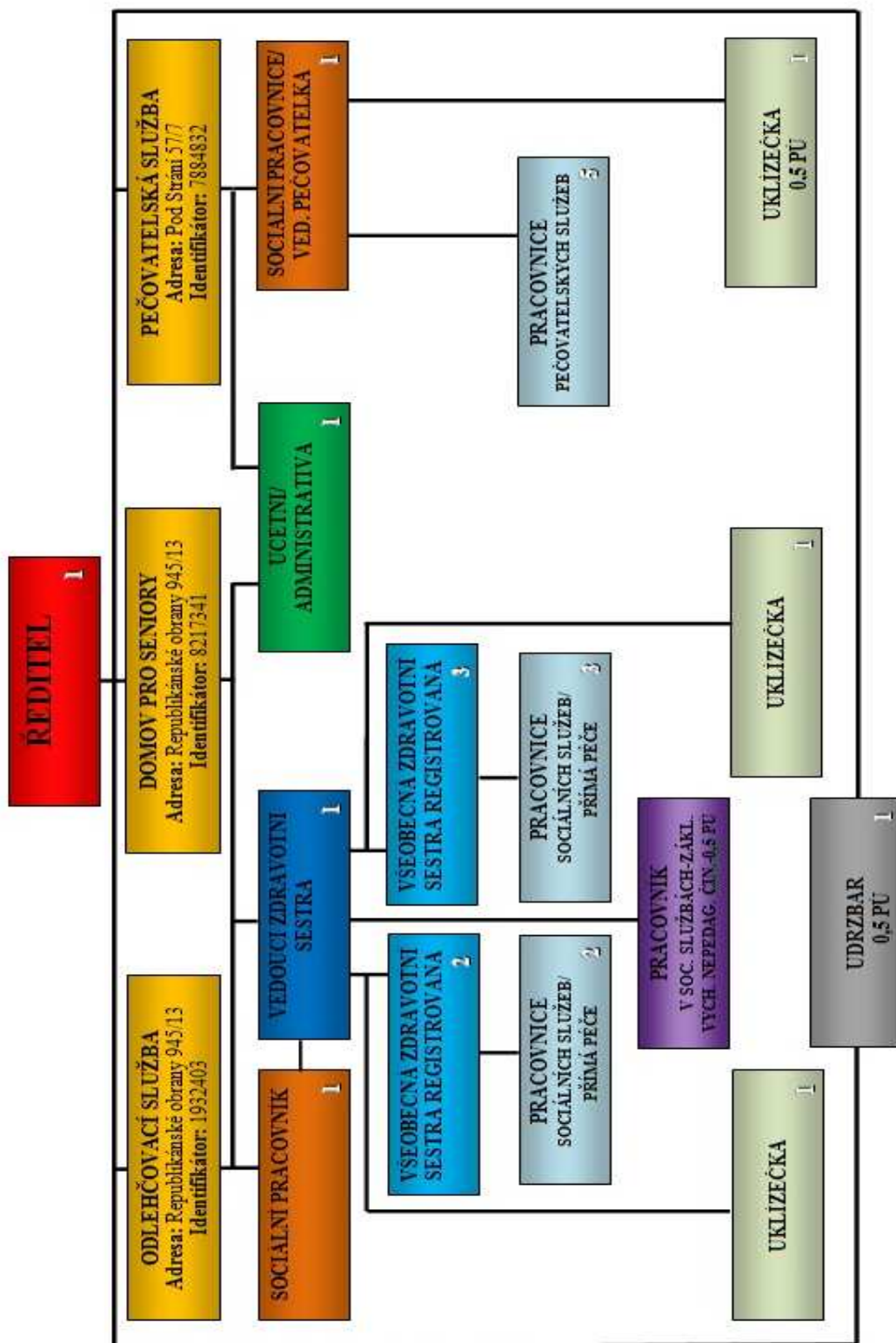


Základní údaje

Název:	G-centrum Mikulov, příspěvková organizace
Sídlo:	Republikánské obrany 945/13, 692 01 Mikulov
IČ:	72048841
Zapsána:	v obchodním rejstříku, vedeném u Krajského soudu v Brně, oddíl Pr, vložka 1637
Bankovní spojení:	Komerční banka, a. s., pobočka Mikulov
Číslo účtu:	43-5885520267/0100
Zřizovatel:	Město Mikulov
Právní postavení:	právní subjekt
Typ organizace:	příspěvková organizace
Statutární orgán:	Ing. Pavel Rous, ředitel
Registrace:	Krajský úřad JmK v Brně, Odbor sociálních věcí Domov pro seniory: 8217341 Odlehčovací služba: 1932403 Pečovatelská služba: 7884832
Telefon:	+ 420 519 440 983
Fax:	+ 420 519 440 980
E-mail:	gcentrum@gcentrummikulov.cz
Web:	www.gcentrummikulov.cz
FaceBook:	G-centrum Mikulov, p. o.
Skype:	G-centrum Mikulov, p. o.

Organizační struktura

Organizační struktura G-centrum Mikulov, p. o., (platná od 1. října 2011).



I. Úvod

Rok 2011 pro organizaci znamenal po předcházejícím, ověřovacím prvním roce provozu, další náročné období, kdy se naplno projevovaly nastavené parametry a funkčnost chodu organizace. Nebyl to nijak jednoduchý rok, organizace se musela vyrovnat s nepříznivými výsledky hospodaření předcházejícího roku a přijmout řadu úsporných a dalších opatření, směřující k vyrovnanému hospodaření organizace.

V odborné činnosti jsme po roce „sběru a získávání“ zkušeností rozvíjeli poskytovanou péči našim klientům. To se nám dařilo nejen ve zdravotnické - ošetrovatelské - sociální oblasti, ale také v oblasti využití volného času našich klientů, především u pobytových služeb.

V průběhu roku se, mj. ukázalo, že personální stav zabezpečení chodu organizace u pobytových služeb (Domova pro seniory a Odlehčovací služby) není dostačující a v součinnosti se zřizovatelem byla přijata opatření k personální optimalizaci zabezpečení chodu pobytových sociálních služeb.

Také v oblasti zabezpečení běžného života organizace došlo k celkem významným změnám, a to u dodavatele stravy pro klienty pobytových služeb a změně smluvního praktického lékaře, což se celkem pozitivně projevilo ve spokojenosti klientů pobytových služeb.

Poskytování pečovatelské služby doznalo v průběhu roku změny v časové nabídce služeb. Z ekonomických důvodů a z důvodu poklesu zájmu u klientů o službu o víkendech, bylo s účinností od 1. 4. 2011 ukončeno poskytování o víkendech a státních svátcích.

V roce 2011 bylo provedeno u organizace několik kontrol (hygiena, oblastní inspektorát práce, finanční řídicí kontrola auditorem, všeobecná zdravotní pojišťovna, hasičského záchranného sboru).

K nejdůležitějším patřila kontrola inspekce na kvalitu poskytovaných služeb v odlehčovací službě. U žádné z kontrol nebyly zjištěny závažné nedostatky, které by se odrazily v podobě uložení sankce, odebrání registrace či aplikací jiného nápravného opatření.



II. Popis místa a lokality

Areál organizace se nachází v okrajové a klidové části města. Součástí vlastního areálu je zahrada - odpočinková zóna s altánem, lavičkami, ozeleněním a prostorem pro zahrádkářskou činnost ubytovaných klientů. Je zde možnost procházek nebo posezení s rodinnými příslušníky či přáteli. Zahrada je dostupná z budovy, v uplynulém roce byla za podpory hejtmána Jihomoravské kraje vybudována šikmá schodišťová plošina, která zabezpečuje bezbariérový a pohodlný přístup klientů.

U budovy organizace se nachází stanoviště zastávky autobusu MHD, frekvence odjezdů a příjezdů je 4x denně (2x od budovy G-centra a zpět). Senioři mohou zdarma využívat dopravních služeb MHD.



Adresa sídla organizace: Republikánské obrany 945/13, 692 01 Mikulov. V budově se nachází ředitelství organizace, zázemí pro personál pobytových služeb, Domov pro seniory, Odlehčovací služba a 13 bytových jednotek domu s pečovatelskou službou.

Druhou nemovitostí organizace je bytový dům na adrese Pod Strání 57/7. Zde se nachází zázemí pro pracovníky pečovatelské služby a 29 bytových jednotek domu s pečovatelskou službou. Tato nemovitost je situována v blízkosti centra města, částečně obklopena zahradou s altánem a záhonky pro drobnou pěstitelskou činnost.

III. Registrované sociální služby

1. Domov pro seniory

Kapacita:

Kapacita domova pro seniory je **celkem 24 lůžek**, z toho 20 je vyhrazeno pro ženy a 4 pro muže.

Veřejný závazek Domova pro seniory, G-centrum Mikulov, příspěvková organizace v Mikulově, je zformulován jako základní dokument, sloužící především pro orientaci stávajících a potencionálních budoucích uživatelů služeb tohoto zařízení, jejich rodin i dalších zájmových skupin - místní samosprávy, sponzorů, laické i odborné veřejnosti, apod.

Jedná se o materiál, ze kterého se odvíjí všechny další vnitřní normy služby a kterému hlavně budou obsahově odpovídat poskytované služby.

Poslání

1. Poskytování pobytové sociální služby pro seniory, jejichž životní potřeby nemohou být dostatečným způsobem zabezpečeny v domácí péči.
2. Poskytování podpory a pomoci seniorům, kteří nejsou schopni žít ve vlastní domácnosti ani za pomoci rodiny nebo terénní pečovatelské služby a kteří potřebují pomoc z důvodu:
 - celkové závislosti na podpoře nebo pomoci jiné osoby
 - závažných změn zdravotního stavu
 - vysokého věku
 - jiný závažných důvodů
3. Spolu s uživateli vytváření důstojného a klidného prostředí, ve kterém budou žít obvyklým a běžným způsobem života, tak jak na něj byli zvyklí a jak jim to jejich zdravotní a fyzický stav a vlastní schopnosti dovolí, a které bude co nejvíce nahrazovat domácí prostředí uživatele.

Cíle

- Poskytování odborné podpory a pomoci pro udržení nebo zvýšení fyzických a psychických schopností uživatelů a sociálního kontaktu s vrstevníky.
- Poskytování podpory a péče, která je odpovídající individuálním potřebám uživatelů, týmem kvalifikovaných pracovníků.
- Rozšíření kapacity stávající sociální služby o tři až šest lůžek.

Cílová skupina

(okruh uživatelů, kterým je služba určena a kterým určena není)

Domov pro seniory je určen pro:

Seniory:

- kteří dosáhli věku rozhodného pro přiznání starobního důchodu nebo plného invalidního důchodu a nejsou schopny si sami zajistit životní potřeby (mají zásadně omezenou soběstačnost), nemohou žít bezpečně ve svém domácím prostředí a potřebují stálou přítomnost odborného personálu.

Domov pro seniory není určen pro:

Seniory:

- kteří potřebují léčebnou péči v lůžkovém zdravotnickém zařízení,
- trpící Alzheimerovou chorobou nebo pokročilým stádiem stařecké demence,
- kteří mohou ohrozit, popřípadě ohrožují sebe a okolí pro akutní nebo nestabilizovanou duševní nemoc nebo závislost,
- jejichž chování by narušovalo kolektivní soužití, a to zejména z důvodu duševní nemoci, závažné mentální poruchy, závislosti na návykových látkách nebo chybějících sociálních a hygienických návyků,
- kteří z důvodu infekčního onemocnění nejsou schopni pobytu v zařízení sociálních služeb

Zásady poskytované sociální služby

Dodržování práv uživatelů, zejména práva na soukromí, důstojnost, právo si stěžovat, právo na přiměřené riziko, právo volby, právo na svobodný pohyb, nezávislost, právo na poskytování bezpečné a odborné služby

Přizpůsobení služby potřebám jednotlivých klientů, individuální přístup k uživatelům

Schopnost personálu pružně reagovat na změny a nové poznatky

Otevřenost poskytované služby vůči uživateli - možnost nahlížet bez omezení do osobních spisů, hodnocení kvality poskytovaných služeb, apod.

Týmová práce

Poskytnutí odborné podpory k udržení nebo zvýšení fyzických a psychických schopností uživatelů

Uživateli je poskytnuto bezpečné místo pobytu po celou dobu

Uživatelé mají příležitost ke kontaktu s lidmi stejného věku a stejných zájmů

Uživateli je nabídnuto, v případě potřeby, odborné poradenství a zprostředkování dalších odborných služeb (hlavně sociálních a zdravotnických)

Uživatel je podporován v navazování kontaktů s okolím a v udržení orientace ve společnosti

Uživatel je podporován ve využívání veřejných služeb

Uživatel je podporován v tom, aby mohl pokračovat v naplňování svých zájmů

Vybavenost:

Vybavení každého pokoje, podle počtu ubytovaných je polohovatelné pečovatelské lůžko s hrazdičkou, noční stolek, židle, stůl, polička nad lůžko, věšáková stěna se zrcadlem, botník a vestavěná šatní skříň. Možnost dovybavení pokoje vlastním TV přijímačem a mobiliářem (komoda, křeslo, vlastní elektrospotřebič) dle prostorových možností pokojů a vzájemné domluvy s vedením organizace. Dále je možno užívat plazmový televizor umístěný v jídelně domova, knihovnu a společenské hry.

2. Odlehčovací služba

Kapacita:

Kapacita odlehčovací služby jsou **celkem 3 lůžka**.

Veřejný závazek Odlehčovací služby, G-centrum Mikulov, příspěvková organizace v Mikulově, je zformulován jako základní dokument, sloužící především pro orientaci stávajících a potencionálních budoucích uživatelů služeb tohoto zařízení, jejich rodin i dalších zájmových skupin - místní samosprávy, sponzorů, laické i odborné veřejnosti, apod.

Jedná se o materiál, ze kterého se odvíjí všechny další vnitřní normy služby a kterému hlavně budou obsahově odpovídat poskytované služby.

Poslání

1. Odlehčit na přechodnou dobu pečující osobě z důvodů nemoci, služební cesty, hospitalizace, či jiných závažných rodinných důvodů pečující osoby, která jinak plnou měrou zajišťuje péči jiné osobě v domácím prostředí, a momentálně není schopna jinou formou zajistit náročnou péči o svého blízkého.
2. Poskytnutí časově omezené pobytové sociální služby pro seniory a dospělé, jež mají sníženou schopnost soběstačnosti při péči o vlastní osobu.
3. Udržení nezávislosti a soběstačnosti potencionálních uživatelů, aby nezůstali izolováni (nebyli odloučeni od okolí) a žili obvyklým a běžným způsobem života bez prohloubení závislosti na poskytované službě.

Cíle

- Poskytování odborné péče k udržení nebo zvýšení fyzických a psychických schopností uživatelů a sociálního kontaktu s vrstevníky.
- Poskytování odborné péče kvalifikovaným personálem, která odpovídá individuálním potřebám uživatelů služby.

Cílová skupina

(okruh uživatelů, kterým je služba určena a kterým určena není)

Odlehčovací služba je určena pro:

Dospělé, seniory nebo zdravotně postižené:

- kteří mají sníženou soběstačnost z důvodu věku, chronického onemocnění, jiného zdravotního postižení, sluchového, zdravotního a zrakového postižení a potřebují pro kvalitní život podporu nebo plné zajištění svých základních potřeb, které nemohou být zajištěny rodinou, ambulantními službami nebo terénní pečovatelskou službou.
- kteří jsou převážně nebo úplně závislí na pomoci jiné osoby ve všech oblastech základních životních potřeb

Odlehčovací služba není určena pro:

Dospělé, seniory nebo zdravotně postižené:

- osoby, které potřebují léčebnou péči v lůžkovém zdravotnickém zařízení
- osoby trpící Alzheimerovou chorobou nebo pokročilým stádiem stařecké demence
- osoby, které mohou ohrozit, popřípadě ohrožují sebe a okolí pro akutní nebo nestabilizovanou duševní nemoc nebo závislost
- osoby, jejichž chování by narušovalo kolektivní soužití, a to zejména z důvodu duševní nemoci, závažné mentální poruchy, závislosti na návykových látkách nebo chybějících sociálních a hygienických návyků
- osoby, které z důvodu infekčního onemocnění nejsou schopny pobytu v zařízení sociálních služeb

Přijetí žadatelů:

1. Občané s trvalým pobytem v Mikulově:
 - uživatelé terénní pečovatelské služby
 - obyvatelé bytů v domě s pečovatelskou službou
2. Ostatní občané

Zásady poskytované sociální služby

Dodržování práv klientů, zejména práva na soukromí, důstojnost, právo si stěžovat, právo na přiměřené riziko, právo volby, právo na svobodný pohyb, nezávislost, právo na poskytování bezpečné a odborné služby

Přizpůsobení služby potřebám jednotlivých klientů, individuální přístup k uživatelům

Schopnost personálu pružně reagovat na změny a nové poznatky

Otevřenost poskytované služby vůči klientovi - možnost nahlížet bez omezení do osobních spisů, hodnocení kvality poskytovaných služeb, apod.

Týmová práce

Poskytnutí odborné podpory k udržení nebo zvýšení fyzických a psychických schopností klientů

Uživateli je poskytnuto bezpečné místo pobytu po dobu, po kterou tento pobyt potřebuje

Uživatel má příležitost ke kontaktu s lidmi stejného věku a stejných zájmů

Uživateli je nabídnuto, v případě potřeby, odborné poradenství a zprostředkování dalších odborných služeb (hlavně zdravotnických)

Uživatel je podporován v navazování kontaktů s okolím a v udržení orientace ve společnosti

Uživatel je podporován ve využívání veřejných služeb

Uživatel je podporován v tom, aby mohl pokračovat v naplňování svých zájmů

Vybavenost:

Pokoj odlehčovací služby byl v listopadu 2011 v součinnosti se zřizovatelem dovybaven pečovatelskými polohovatelnými lůžky s hrazdičkou, nočními stolky, židlemi, stolem, nástěnnými poličkami nad lůžko, věšákovou stěnou se zrcadlem a chladničkou. Toalety jsou přes chodbu.

K dispozici je dále plazmová televize. Možno dále využít knihovnu, společenské hry a navštěvovat místnost pro volnočasové aktivity v rámci domova pro seniory.

3. Pečovatelská služba

Kapacita:

Kapacita domu s pečovatelskou službou na adrese Pod Strání 57/7 je **29 bytových jednotek**, na adrese Republikánské obrany je celkem **13 bytových jednotek**.

Poslání:

Posláním pečovatelské služby je umožnit lidem, kteří se ocitli v nepříznivé životní situaci, zůstat nadále rovnocennými členy společnosti a využívat jejich přirozených zdrojů, žít nezávisle v kontaktu s ostatními lidmi v přirozeném prostředí.

Pečovatelská služba zajišťuje kvalitní služby na odborné úrovni a důstojně pro občany, jejichž situace nevyžaduje komplexní (celodenní) péči. Tito občané mohou vést relativně samostatný život, ale nejsou schopni si sami v plném rozsahu obstarat péči o svoji osobu, nutné práce v domácnosti a další životní potřeby a potřebují tedy pomoc druhé osoby.

Pečovatelská služba rovněž poskytuje pomoc a podporuje rodinné příslušníky při starostlivosti o své blízké.

Cíle:

Pomáhat zachovávat přirozené sociální vazby, životní návyky, rozvíjet jejich důstojný život a umožnit tak uživatelům žít plnohodnotným způsobem života.

Poskytovat služby uživatelům kvalitně na odborné úrovni tak, aby vždy byly chráněny jejich práva a lidská důstojnost.

Poskytovat podporu a péči uživatelům podle jejich individuálních potřeb a přání.

Rozsah:

Poskytované služby jsou dostupné občanům města Mikulov, kteří o ně požádají a splňují stanovené podmínky.

Při poskytování služeb je kladen důraz na získávání a využívání nových poznatků a zkušeností.

Věnujeme pozornost individuálním potřebám uživatelů, úzce spolupracujeme s rodinnými příslušníky a ostatními poskytovateli.

Cílová skupina:

Cílovou skupinou jsou občané, kteří dosáhli důchodového věku, popřípadě pobírají invalidní důchod a jejich zdravotní stav nevyžaduje komplexní (celodenní) péči, mohou vést relativně samostatný život, ale potřebují pomoc při běžném obstarávání svých potřeb.

Jedná se tedy o osoby, které mají sníženou soběstačnost z důvodu věku, chronického onemocnění, jiného zdravotního postižení (tělesné postižení, sluchové postižení, zdravotní postižení, zrakové postižení) a senioři.

Vybavenost:

Dům na Republikánské obrany 945/13 nabízí 13 bytových jednotek, z toho jsou: 4 byty dvoupokojové s hygienickým zařízením (toaleta, sprcha, umyvadlo) a 9 bytů jednopokojových se stejným hygienickým zařízením.

Každý byt standardně vybaven kuchyňskou linkou a el. vaříčem, přípojkou pro pračku a vestavěnými skříněmi (mimo bytu č. 13). Ke každému bytu náleží samostatný elektrický zásobník na ohřev vody. Nájemník si byt vybavuje vlastním nábytkem. Dům je dostupný výtahem.

Dům na Pod Strání 57/7 nabízí 29 bytových jednotek. Každá bytová jednotka sestává z obytné místnosti, je zde vestavěna kuchyňská linka, místnosti s hygienickým zařízením. Byty mají vlastní balkon. Pro manželské páry jsou byty dvoupokojové. Nájemník si byt vybavuje vlastním nábytkem.

V domě je provozována pedikúra, která je určena nejen zde bydlícím občanům, ale i ostatním seniorům z Mikulova. Pro zlepšení tělesné kondice seniorů je možné využít i masážní lůžko a rehabilitační přístroj pro masáž páteře. Senioři z Mikulova zde mohou rovněž využít nabízené služby masáže dolních končetin (perličková masáž).

V domě pečovatelské služby je prádelna, vč. mandlu, které personál využívá pro potřeby seniorů. Dům je dostupný výtahem.

IV. Uživatelé poskytovaných služeb

1. Domov pro seniory

Kapacita Domova pro seniory je **24 uživatelů**, kteří jsou ubytováni v šesti jednolůžkových a devíti dvojlůžkových pokojích. Průměrná obsazenost všech lůžek v roce 2011 byla 93,63 %. Průměrný věk klientů byl 78,9 roku, z toho u žen: 81,1 a mužů: 67,5 let.

Pohyb počtu uživatelů v roce 2011	
přijatí	11
zemřelí	6
odešli na vlastní žádost (jiné zařízení)	4
průměrná obsazenost lůžek	93,63 %

Podané žádosti o přijetí v roce 2011	
zařazeno do pořadníku	11
vyřazeno (vlastní žádost, úmrtí, jiné zařízení)	20
odmítnuté žádosti	0

Příspěvek na péči v roce 2011	
bez příspěvku	2
I. stupeň	8
II. stupeň	9
III. stupeň	8
IV. stupeň	6

Věkové složení klientů v roce 2011	
do 65 let	3
66 - 75 let	7
76 - 85 let	13
86 - 95 let	10
nad 95 let	0



2. Odlehčovací služba

Kapacita Odlehčovací služby je určena pro **3 uživatele**, kteří jsou ubytováni na jednom pokoji. Průměrný věk klientů byl 83,6 roku, z toho u žen: 82,0 a mužů: 100,0 let. Průměrná obsazenost lůžek v roce 2011 byla 17,76 %.

Pohyb počtu uživatelů v roce 2011	
přijatí	11
zemřelí	0
ukončení smlouvy	11
průměrná obsazenost lůžek	17,76 %

Podané žádosti o přijetí v roce 2011	
zařazeno do pořadníku	12
vyřazeno (vlastní žádost, úmrtí, jiné zařízení)	1
odmítnuté žádosti	0

Příspěvek na péči v roce 2011	
bez příspěvku	3
I. stupeň	1
II. stupeň	1
III. stupeň	4
IV. stupeň	2

Věkové složení klientů v roce 2011	
do 65 let	0
66 - 75 let	1
76 - 85 let	6
86 - 95 let	3
nad 95 let	1



3. Pečovatelská služba

V rámci pečovatelské služby byly poskytovány služby **64 příjemcům** v terénu a dalším **45 seniorům** v Domovech s pečovatelskou službou. Pečovatelské služby jsou poskytovány pouze obyvatelům města Mikulov. Personálně je služba zabezpečena 6 pečovateli, k zabezpečení služeb využívají jeden osobní automobil.

Počet poskytnutých úkonů uživatelům pečovatelských služeb v roce 2011	
Celkový počet úkonů za rok	Úkony, hodiny, kg
Pomoc při zvládnání běžných úkonů péče o vlastní osobu (pomoc a podpora při podávání jídla a pití, pomoc při oblékání a svlékání, pomoc při samostatném pohybu ve vnitřním prostoru, pomoc při přesunu na lůžko)	578 hodin
Pomoc při osobní hygieně nebo poskytnutí podmínek pro osobní hygienu (koupání a hygiena na lůžku - DPS, terén, péče o vlasy a nehty, pomoc při použití toalety)	495 hodin
Poskytnutí stravy nebo pomoc při zajištění stravy (dovoz nebo donáška jídla/obědů)	565 úkon
Pomoc při zajištění chodu domácnosti (DPS, terén, běžný úklid, velký úklid, nákupy běžné a velké, praní a žehlení osobního, ložního prádla a jeho drobné opravy)	629 hodin 984 kg prádla
Zprostředkování kontaktu se spol. prostředím (doprovod dospělých k lékaři, na úřad)	32 hodin
Bezplatná služba § 75, odst. 2), zákona č. 108/2006 Sb., o sociálních službách	1 uživatel
Procházka s klienty	495 hodin
Pedikúra	412 úkon
Stříhání vlasů	77 úkon
Holení	34 úkon
Žehlení a mandlování prádla (bez praní)	36 kg prádla
Výpomoc s administrativními úkony	21 úkon
Počet uzavřených smluv za rok 2011:	
Celkový počet	112
Počet nově uzavřených smluv:	
- terén	18
- byty DPS (celkem Republikánské obrany + Pod Strání)	5
Počet rozšířených stávajících smluv:	
- terén	9
- byty DPS (celkem Republikánské obrany + Pod Strání)	35

Pohyb počtu uživatelů bytů DPS v roce 2011	
ubytovaní v DPS	46
přijatí nově	1
zemřelí	1
odešli na vlastní žádost/ukončení sjednané doby smlouvy	1
obsazenost bytů	100 %

Podané žádosti o přijetí v roce 2011	
celkem žádostí k 31. 12. 2011	51
z celkového počtu kladně vyřízených	3

Poznámka: v roce 2011 rozhodnutím Rady města došlo ke změnám a stanovení nových podmínek pro podávání žádostí a pravidel přidělování bytů v DPS. Všichni zájemci o přidělení bytu museli aktualizovat svoji žádost na novém tiskopise.

Příspěvek obyvatel DPS na péči v roce 2011	
bez příspěvku	-
I. stupeň	1
II. stupeň	4
III. stupeň	1
IV. stupeň	-

Věkové složení klientů v roce 2011	
do 65 let	13
66 - 75 let	39
76 - 85 let	39
86 - 95 let	20
nad 95 let	1



V. Personální zajištění a odborná péče

1. Personální zajištění

Přehled zaměstnanců organizace k 31. 12. 2011. V tabulce jsou zahrnuti zaměstnanci, kteří se podílejí na chodu organizace a péči o klienty Domova pro seniory, Odlehčovací služby a Pečovatelské služby:

Pracovní pozice	Fyzický počet zaměstnanců	Průměrný evidenční počet
Pracovník v soc. službách - pečovatelská činnost	5	5
Pracovník v soc. službách - přímá obslužná péče	5	5
Pracovník v soc. službách - základní výchovná nepedagogická činnost	1	0,5
Sociální pracovník	2	2
Vedoucí zdravotní sestra	1	1
Zdravotní sestra/všeobecná - registrovaná	5	5
Ředitel	1	1
Účetní	1	1
Údržbář	1	0,5
Uklízečka	3	2,5
CELKEM	25	23,5

V průběhu roku 2011 byli ve zkušební době propuštěni tři zaměstnanci, jedna zaměstnankyně nastoupila mateřskou dovolenou, s další zaměstnankyní byl ukončen pracovní poměr po uplynutí sjednané doby a jedna zaměstnankyně ukončila pracovní poměr na vlastní žádost. Jedna zaměstnankyně byla propuštěna a jedné zaměstnankyni byl zkrácen pracovní úvazek na polovinu, obě opatření byla v návaznosti na přijetí úsporných opatření.

V měsíci říjnu byli na základě rozhodnutí členů Rady města Mikulov přijati 3 pracovníci na nově vytvořené pracovní pozice (zdravotní sestra všeobecná, pracovníce v soc. službách - přímá obslužná péče a pracovníce v soc. službách - základní výchovné nepedagogické činnosti) s celkovým 2,5 pracovním úvazkem.



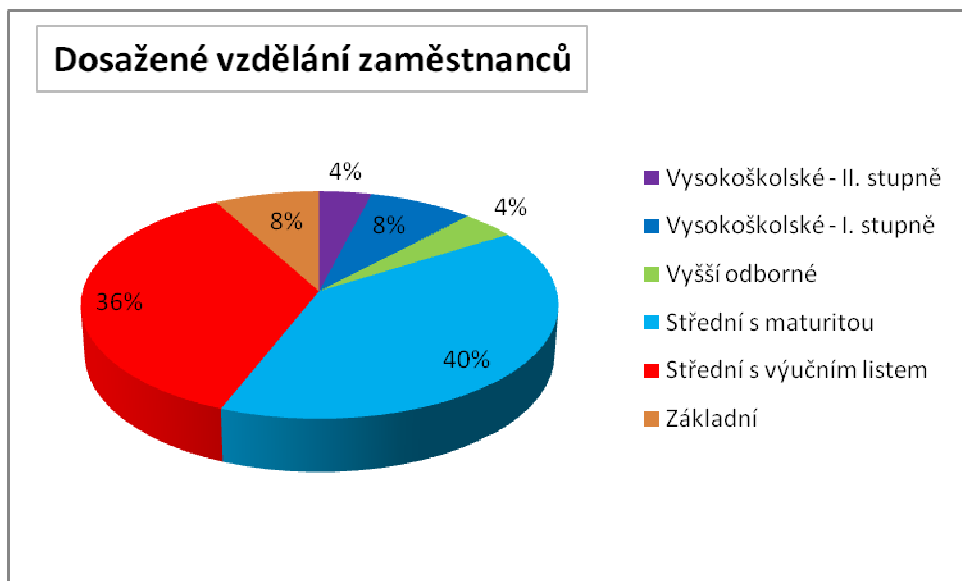
V grafu je zobrazeno složení personálu podle pohlaví. V organizaci pracuje převážná část ženského personálu 84 %, což vyplývá i z podstaty samotných poskytovaných služeb.

Dosažené vzdělání zaměstnanců:

Přehled dosaženého vzdělání zaměstnanců organizace k 31. 12. 2011. V tabulce jsou zahrnutí zaměstnanci, kteří se podílejí na chodu organizace a péči o klienty Domova pro seniory, Odlehčovací služby a Pečovatelské služby:

Dosažené vzdělání	Fyzický počet zaměstnanců
Vysokoškolské - II. stupně	1
Vysokoškolské - I. stupně	2
Vyšší odborné	1
Střední s maturitou	10
Střední s výučním listem	9
Základní	2

A následně ještě srovnání dosaženého vzdělání v grafu. V grafu je zobrazeno obsazení personálem podle dosaženého vzdělání. V naší organizaci s celkovými 40 % nejvíce převládá střední vzdělání s maturitou a dále pak s 36 % střední vzdělání s výučním listem.



2. Sociální práce a sociální poradenství

Uživatelům domova pro seniory, odlehčovací a pečovatelské služby jsou poskytovány sociální služby dvěma sociálními pracovníky. Jeden je určen pro domov pro seniory a odlehčovací službu, druhý pro pečovatelskou službu. V rámci svých kompetencí vedou běžnou sociální agendu klientů, zprostředkovávají kontakt se společenským prostředím a úzce spolupracují s rodinnými příslušníky klientů.

V rámci terénního šetření, které je nutné k posouzení nové žádosti o přijetí, navštěvují společně s vedoucí zdravotní sestrou potencialní klienty doma a zjišťuje jejich sociální potřeby a podmínky, ve kterých je jim sociální služba poskytována.

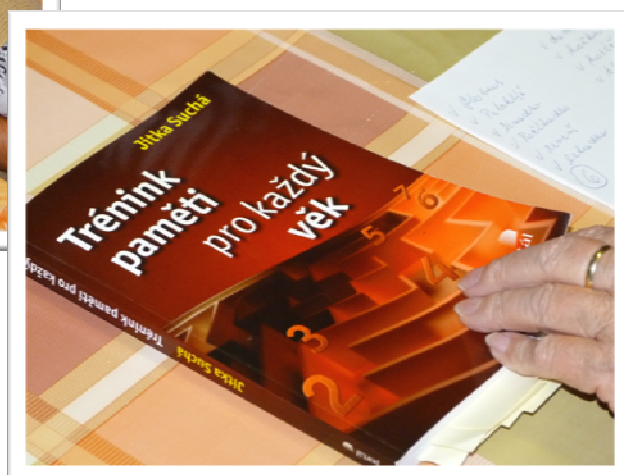
Sociální pracovník úzce komunikuje a spolupracuje s úřady a institucemi. Vyřizuje účetní záležitosti klientů, důchody, poštovní služby a vede depozita klientů. Zabezpečuje jednou týdně nákupy dle přání klientů.

Rovněž je zapojen do systému celoživotního vzdělávání a jeho povinností je každoročně absolvovat 24 hodin akreditovaných edukačních kurzů a seminářů pod záštitou Ministerstva práce a sociálních věcí ČR (MPSV).

3. Základní výchovná nepedagogická činnost

Klientům domova pro seniory a odlehčovací služby jsou nabízeny volnočasové aktivity jednou pracovnící v sociálních službách - základní výchovné nepedagogické činnosti. V rámci svých kompetencí plánuje a provádí volnočasové aktivity klientů, zprostředkovává kontakt se společenským prostředím, navrhuje program činností, ze kterých si klienti mohou následně dle svého zvážení vybrat a zúčastnit se.

Volnočasové aktivity jsou uskutečňovány téměř každý den. S jejich organizováním bylo započato v říjnu 2011, tyto aktivity našly brzy kladnou odezvu u klientů a rádi se jich zúčastňují.



4. Zdravotnicko - ošetrovatelská péče

Domov pro seniory a odlehčovací služba poskytuje klientům základní zdravotní a ošetrovatelskou péči, odpovídající jejich zdravotnímu a psychickému stavu. Ošetrovatelská péče je poskytována pracovníci sociálních služeb - přímé obslužné péči denně, po celý rok. Zdravotní péče je zabezpečena ambulantní formou a vykonávají ji registrované všeobecné zdravotní sestry, které mají odbornou způsobilost k výkonu zdravotnického povolání bez odborného lékařského dohledu. Tato péče je poskytována v souladu s indikací ošetřujícího lékaře a je hrazena ze zdravotního pojištění klientů.

Všichni pracovníci zdravotního a ošetrovatelského úseku jsou zapojeni do systému celoživotního vzdělávání. Účastní se edukačních seminářů a odborných praktických přednášek, které dopomáhají zkvalitňovat a zlepšovat péči o uživatele sociální služeb, a splňují tak povinnou roční 40ti hodinovou normu vzdělávání. U zdravotních sester je zákonná norma ještě přísnější, získávají kredity při skládání odborných testů pod záštitou Ministerstva zdravotnictví ČR (MZ).



5. Lékařská péče

Lékařskou péči v domově pro seniory zabezpečuje externí smluvní praktický lékař pro dospělé, MUDr. Blanka Studýnková, na základě smlouvy s organizací. Pravidelně, každé úterý od 15:00 do 17:00 hod., ordinuje v budově organizace podle individuálních potřeb klientů, či na základě rozhodnutí vedoucí zdravotní sestry. V ostatní dobu, v nočních hodinách, o víkendech a státních svátcích je lékařská péče v případě nutnosti zajištěna formou lékařské služby první pomoci nebo rychlé záchranné služby. Službu konající zdravotnický personál rozhoduje o potřebnosti přivolání lékaře.

VI. Hospodaření a provoz

1. Rozpočet na rok 2011

Rozpočet na rok 2011 byl naplánován s částečnou znalostí potřeb reálného provozu organizace (v roce 2010), avšak bez znalosti finanční potřeby po vyúčtování spotřeb energií nájemníkům DPS (proběhlo v únoru a březnu 2011 za rok 2010).

Po přijetí úsporných opatření, zvýšení úhrad za pobytové služby, zvýšení ceny regulovaného nájemného za m² v bytech DPS, zefektivnění činnosti pečovatelské služby, personálních a dalších opatření, se podařilo dosáhnout vyrovnaného hospodaření organizace za účetní rok.

V přehledu je uveden rozpočet za rok 2011, se kterým organizace hospodařila.

Číslo účtu	Příjmy	Čerpání v Kč
602.100	Úhrady za stravu - klienti DS, OS	1.046.982,00,-
602.110	VZP - hrazené výkony SZP	2.811,60,-
602.300	Úhrady za služby (peč., pedikúra, manikúra, úklid) - DPS	439.905,00,-
602.400	Úhrady za základní činnosti - klienti DS, OS	33.255,00,-
602.500	Úhrady za vlastní elektrospotřebiče - klienti DS	18.094,00,-
602.600	Úhrady za ubytování - klienti DS, OS	1.191.415,00,-
603.100	Výnosy z pronájmu bytů DPS	1.043.371,00,-
646.100	Výnosy z prodeje DHM	25.000,00,-
648.100	Zúčtování fondů (dary)	137.612,00,-
662.100	Úroky	328,74,-
672.100	Výnosy z nároků na prostředky rozpočtu ÚSC – zřizovatel	5.236.000,00,-
672.110	Úhrady za zákl. činnosti - Příspěvky na péči - klienti DS	1.609.746,00,-
672.200	MPSV - dotace pro poskytovatele soc. služeb	1.177.000,00,-
CELKEM		11.961.520,34,-
Číslo účtu	Výdaje	Čerpání v Kč
501.200	Čisticí prostředky	34.878,72,-
501.210	Mycí prostředky	10.750,00,-
501.250	Prací prostředky	11.812,00,-
501.300	Kancelářské potřeby	59.956,18,-
501.400	Odborná literatura	3.618,00,-
501.500	Zdravotnický materiál	14.562,00,-
501.600-610	Drobný hmotný majetek do 3 tis. Kč	61.847,50,-
501.700	Drobný dlouhodobý hmot. majetek 3 - 40 tis. Kč	211.630,00,-
501.800	Materiál na opravu a údržbu	15.255,00,-
501.850-860	PHM - Š-Praktik, Š-Fabia	28.989,34,-
501.865	PHM - ostatní (sekačka na trávu)	1.037,00,-
501.870	Materiál pro volnočasovou aktivitu klientů	233,00,-
501.890-900	Materiál - ostatní (drobná údržba)	3.108,60,-
502.100	EE - spotřeba budova G-centrum	122.124,00,-
502.110	EE - spotřeba budova Pod Strání	80.114,00,-
502.300	Teplo – spotřeba budova G-centrum	175.827,00,-



G-centrum Mikulov,
příspěvková organizace,
Republikánské obrany 945/13, 692 01 Mikulov

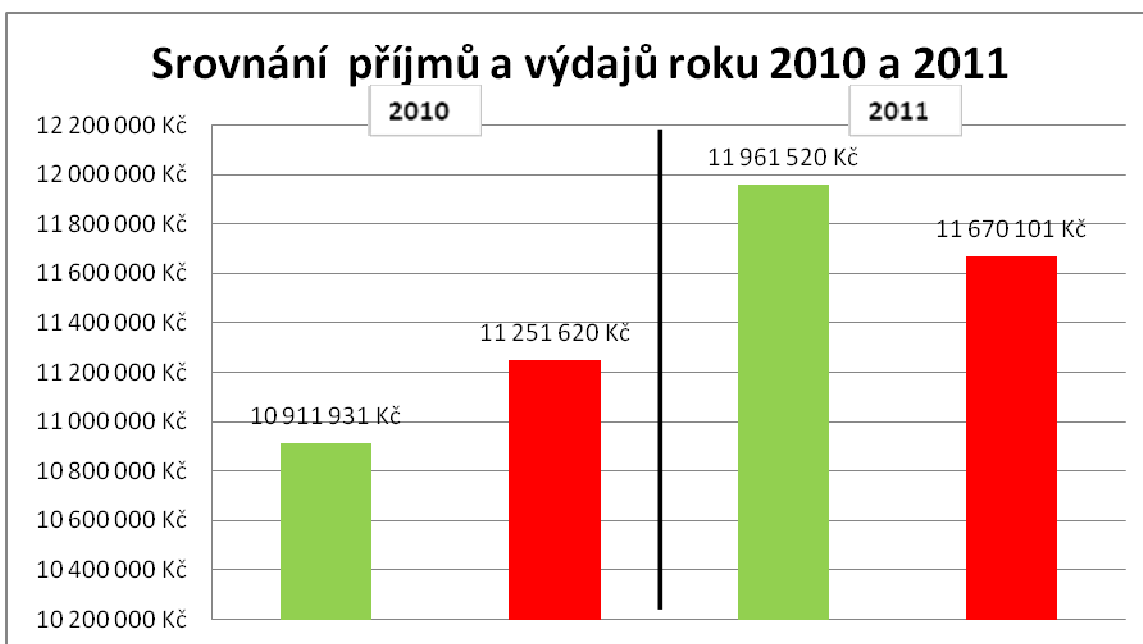
502.310	Teplo - spotřeba budova Pod Strání	230.503,00,-
502.400	Vodné, stočné - spotřeba budova G-centrum	66.471,00,-
502.410	Vodné, stočné - spotřeba budova Pod Strání	1.573,00,-
502.500	Energie - byty DPS	119.009,00,-
511.100-110	Opravy a udržování - budovy (servis a oprava výtah, revize)	110.062,85,-
511.120-130	Opravy a udržování - služební automobily (roční servis)	4.413,00,-
501.200	Opravy a udržování - ostatní (myčka, vč. servisu)	23.769,80,-
512.100	Cestovné - náklady	15.136,00,-
513.100	Náklady na reprezentaci	11.583,40,-
518.100	Ostatní služby (vývoz jímky, deratizace, servis závlahy)	36.512,00,-
518.200	Telefony, internet	71.227,70,-
518.300	Údržba počítačové sítě + servis	47.489,00,-
518.400	Aktualizace programů - účto, IS Cygnus, peč. služba	41.235,00,-
518.410	Účetní poradenství, BOZP	53.779,00,-
518.700	Poštovné + služby pošty	6.336,00,-
518.720	Odpad - likvidace TKO, pleny...	76.238,00,-
518.800	Členské poplatky asociaci poskytovatelů soc. služeb	6.080,00,-
518.850	Správa budov - TEDOS	77.400,00,-
518.860	Praní prádla (DS, OS)	29.686,00,-
518.870	Stravné - klienti (DS, OS)	1.022.064,00,-
518.880	Odborný výcvik učňů SOU Mikulov	2.088,00,-
521.100	Platy - mzdové náklady	5.168.395,00,-
521.110	Platy - fond odměn	10.000,00,-
521.500	Dohody - mzdové náklady	49.089,00,-
524.100	Zákonné sociální pojištění - odvody	1.294.605,00,-
524.200	Zákonné zdravotní pojištění - odvody	466.062,00,-
525.100	Zákonné úrazové pojištění Kooperativa	21.184,00,-
527.100	Tvorba FKSP (1 % z HM)	51.784,00,-
527.110	Vstupní lékařské prohlídky	3.200,00,-
527.120	Vzdělávání zaměstnanců - povinné	48.376,00,-
527.130	OOPP	20.867,00,-
527.140	Stravné zaměstnanci - příspěvek	2.980,00,-
528.100	Náhrada za PN	26.622,00,-
538.100	Ostatní daně a poplatky	535,00,-
542.100	Ostatní pokuty a penále	500,00,-
549.200	ZP - revizní činnost	4.732,20,-
551.100	Odpisy nehmot. a hmot. dlouhodobého majetku	1.436.760,00,-
569.100	Bankovní poplatky, vč. odměn	13.578,00,-
569.200	Finanční leasing Š-Praktik	107.610,60,-
569.300	Pojištění majetku organizace	48.784,00,-
569.400	Pojištění automobilů organizace (zákonné a havarijní)	6.039,00,-
CELKEM		11.670.101,09,-

Použité zkratky:

- | | |
|---|--------------------------------|
| - DS - domov pro seniory | ZP - zdravotní pojišťovna |
| - OS - odlehčovací služba | PN - pracovní neschopnost |
| - DPS - dům s pečovatelskou službou | ÚSC - územně správní celek |
| - VZP - všeobecná zdravotní pojišťovna | Š - Škoda (auto) |
| - DHM - drobný hmotný majetek | SOU - střední odborné učiliště |
| - BOZP - bezpečnost, ochrana a zdraví při práci | TKO - tuhý komunální odpad |
| - OOPP – osobní ochranné pracovní pomůcky | HM - hrubá mzda |
| - FKSP - fond kultury a společenských potřeb | EE - elektrická energie |
| - SZP - střední zdravotnický personál | PHM - pohonné hmoty a maziva |

2. Porovnání rozpočtů za rok 2010 a 2011

Po přijatých úsporných opatřeních na počátku a v průběhu roku 2011, vypadá hospodaření organizace po celých dvou letech takto:



V grafu jsou zeleně označeny příjmy a červeně výdaje organizace. V roce 2010 byly příjmy organizace ve výši 10 911 931,-Kč, oproti loňskému roku 2011, kdy se příjmy z poskytované činnosti zvýšili na 11 961 520,-Kč.

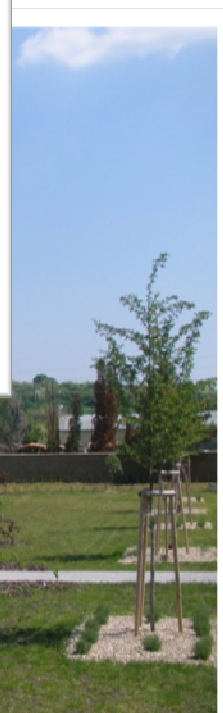
VII. Důležité a realizované projekty

Vzhledem k finančním možnostem, byly v uplynulém roce provedeny a dokončeny čtyři zásadní akce, které souvisely se zlepšením prostředí pro poskytované sociální služby a byly spojeny s dovybavením prostorů organizace a dokončením úprav okolí budovy G-centra:

1. Dokončení úprav zahrady a okolí

Z finančních darů od našich klientů a rodinných příslušníků jsme zakoupili zahradní nábytek - lehátka, houpačku, stoly, židle a křesla. Celý prostor je osazen stromy, ozdobnými keři a rostlinami parkového typu. K odpočinku a ochraně před slunečními paprsky slouží altán. Místo zbylo také pro ty, kteří si drobnou zahrádkářskou prací zpřijemňují život, tedy pro „drobné pěstitele“ je připraveno políčko pro výsadbu květin a zeleniny. Dále ve spolupráci se společností TEDOS byly v prostoru zahrady umístěny čtyři lavičky.

Areál slouží obyvatelům v části Domova pro seniory a Domu s pečovatelskou službou a také jej budou moci samozřejmě využít rodinní příslušníci našich obyvatel, při návštěvě svých nejbližších v našem zařízení.



2. Zřízení místnosti pro volnočasové aktivity

Počátkem měsíce listopad byly dokončeny úpravy a dovybavení společenské místnosti, která je určena pro volnočasové aktivity našich uživatelů pobytových služeb z Domova pro seniory a Odlehčovací služby. V místnosti probíhají různé aktivity pod vedením pracovnice a dalšího personálu. Z pestré nabídky můžeme zmínit: pečení cukroví, výrobu dekorací, společná setkání se zpěvem či knihou, rukodělné a výtvarné činnosti, hraní společenských her a posilování kognitivních funkcí.



3. Dovybavení prostorů odlehčovací služby

V první polovině listopadu 2011 byly dokončeny úpravy a dovybavení pokoje v odlehčovací službě. Pokoj byl nově vybaven třemi novými pečovatelskými polohovatelnými lůžky s hrazdičkou a nočním stolkem. Na osobní věci uživatelů byly pořízeny šatní skříň, dále odkládací stěna se zrcadlem a nástěnné policičky. Aby byl zajištěn co nejlepší komfort a pohodlí uživatelů, je na pokoji k užití chladnička a plazmový televizor. Klienti z domova pro seniory v rámci svých volnočasových aktivit vyrobili dekoraci ze suché vazby, které spolu s dalšími obrázky zpříjemňují prostory tohoto pokoje.



4. Pořízení bezbariérové schodišťové plošiny

V měsíci červenci 2011 schválili krajszí radní a zastupitelé dvousettisícovou dotaci pro naši organizaci na pořízení šikmé schodišťové plošiny, která v nadcházejícím roce usnadní překonání bariéry - schodiště, při přímém vstupu z budovy do zahrady G-centra. V prosinci jsme se dočkali a pracovníky specializované společnosti byla plošina instalována.

Zaměstnanci a senioři jsou upřímně rádi, že život v domově bude zase o něco jednodušší a snadnější.



VIII. Kulturní akce, vystoupení a výlety

Dalšími činnostmi domova, kterými zkvalitňujeme život uživatelů služeb. V roce 2011 jsme zkušebně naplánovali dva výlety, našim seniorům se akce líbili a v následujícím roce s nimi budeme pokračovat. Do domova každý druhý pátek v měsíci začal docházet farář, tato skutečnost se rovněž setkala u klientů s povděkem.

V rámci těchto aktivit jsou klientům nabízeny různé kulturní akce. Spolupracujeme s denním stacionářem Biliculum, ZŠ Hraničářů, Klubem seniorů v Mikulově, cimbálovkou Kasanica a dalšími pěveckými sbory, apod. V rozšiřování kontaktů dále pokračujeme, v roce 2012 zapojíme rovněž a svoji účast přislíbilo také místní víceleté gymnázium se svým pěveckým sborem.

1. Přehled pořádaných akcí za rok 2011

- 10. 3. 2011 - MDŽ - vystoupení dětí
- 1. 5. 2011 - Dny židovské kultury
- 6. 5. 2011 - Den matek
- 13. 5. 2011 - Zpívání s klubem seniorů
- 24. 6. 2011 - Výlet do Lednicko-valtického areálu v Lednici
- 30. 6. 2011 - Společné setkání
- 16. 9. 2011 - Výlet na zámek v Mikulově
- 27. 9. 2011 - Společné setkání
- 14. 10. 2011 - Vystoupení cimbálovky Kasanica
- 19. 10. 2011 - Společné setkání v DPS Pod Strání - výstava ručních prací obyvatel
- 17. 11. 2011 - Vystoupení žáku ZUŠ Mikulov
- 5. 12. 2011 - Beseda s Městskou policií
- 6. 12. 2011 - Mikulášská besídka
- 15. 12. 2011 - Vánoční besídka v DPS s vystoupením žáků ZŠ Školní
- 23. 12. 2011 - Štědrý večer v domově pro seniory

2. Fotografie z pořádaných akcí



10. březen 2011 - oslava mezinárodního dne žen



1. květen 2011 - dny židovské kultury



24. červen 2011 - výlet do Lednicko-valtického areálu v Lednici



16. září 2011 - výlet na Mikulovský zámek



14. října 2011 - vystoupení cimbalovky Kasanica



23. prosince 2011 - Štědrovečerní večeře



19. října 2011 - setkání v Domě s pečovatelskou službou s výstavou prací



15. prosince 2011 - vánoční besídka v DPS s vystoupením žáků ZŠ Školní

IX. Volnočasové aktivity

Dalšími činnostmi a aktivitami, kterými naše zařízení naplňuje volný čas našich uživatelů služeb, jsou volnočasové aktivity. V říjnu roku 2011 byla přijata pracovnice, která pro klienty zabezpečuje tyto každodenní aktivity.

1. Přehled volnočasových aktivit za rok 2011

- 15. 4. 2011 - Přípravy na Velikonoce
- 26. 4. 2011 - Barvení vajíček
- 6. 10. 2011 - Vycházka podzimní krajinou
- 10. 10. 2011 - Aranžování dýní
- 10. 10. 2011 - Sušení a krájení ovoce
- 11. 10. 2011 - Příprava na podzim - aranžování
- 13. 10. 2011 - Posilování kognitivních funkcí
- 17. 10. 2011 - Výtvarné činnosti
- 18. 10. 2011 - Vycházka podzimní krajinou
- 18. 10. 2011 - Výroba věnečků
- 19. 10. 2011 - Posilování kognitivních funkcí
- 20. 10. 2011 - Vaření - mrkvový salát
- 21. 10. 2011 - Společenské hry
- 24. 10. 2011 - Příprava na pletení košíků
- 25. 10. 2011 - Výroba dárkové kabelky z papíru
- 31. 10. 2011 - Povídání, vzpomínání a upevňování vztahů
- 2. 11. 2011 - Pečení perníčků, navlékání závěsu
- 2. 11. 2011 - Umělecká tvorba - kreslení kamínků
- 3. 11. 2011 - Trénink paměti pro každý věk
- 4. 11. 2011 - Zdobení perníčků
- 7. 11. 2011 - Procvičování motoriky, posilování kognitivních funkcí
- 8. 11. 2011 - Pečení a chutnání upečených produktů
- 11. 11. 2011 - Posezení s farářem
- 11. 11. 2011 - Upevňování vztahů
- 14. 11. 2011 - Příprava ozdob k aranžování
- 14. 11. 2011 - Výroba svícňů z keramické hlíny
- 15. 11. 2011 - Upevňování vztahů
- 16. 11. 2011 - Výroba papírové krabičky na dárky
- 18. 11. 2011 - Upevňování vztahů
- 21. 11. 2011 - Procvičování motoriky
- 22. 11. 2011 - Příprava na advent
- 28. 11. 2011 - Příprava adventního kalendáře
- 29. 11. 2011 - Příprava - aranžování vánoc
- 30. 11. 2011 - Výroba dárků a aranžování
- 1. 12. 2011 - Pokračování ve vánočních přípravách
- 5. 12. 2011 - Procvičování motoriky
- 9. 12. 2011 - Pečení vánočního cukroví
- 15. 12. 2011 - Výroba ozdob na vánoční stromek

2. Fotografie z pořádaných volnočasových aktivit



18. října 2011 - výroba věnečků



25. října 2011 - výroba dekorativních závěsů



20. října 2011 - vaření - mrkvový salát



2. listopadu 2011 - výroba dekorací z kamínků a ze skla

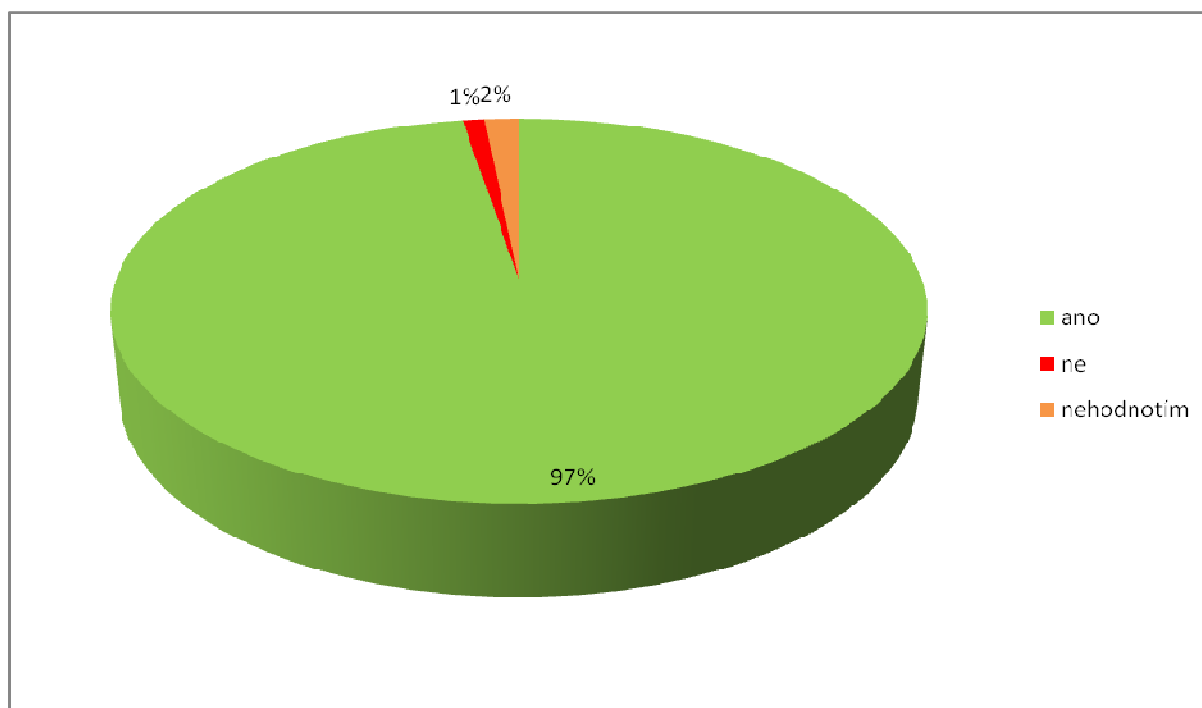
X. Výzkum spokojenosti kvality poskytovaných služeb

V roce 2011 naše organizace poprvé provedla šetření spokojenosti, dle standardu kvality sociálních služeb č. 15. Cílem tohoto standardu je: „**Zjištění a následné zvyšování kvality poskytovaných služeb a způsob poskytování sociální služby v souladu s definovaným posláním organizace, cíly, zásadami sociální služby a osobními cíly jednotlivých osob**“.

Prioritou je zjišťování názorů všech zúčastněných osob, které jsou spojeny s poskytovanou službou. Uživatelé mají proto možnost ovlivňovat to, jakým způsobem bude služba poskytována. Rodinní příslušníci, personál a externí pracovníci mají možnost hodnotit, jakým způsobem bude služba poskytována. Výzkum probíhal kvantitativní metodou, formou dotazníků.

1. Uživatelé služeb

Výzkum u uživatelů sociálních služeb v domově pro seniory byl zaměřen na **stravování, zabezpečení poskytovaných služeb, komunikace s personálem, využití volného času a naplňování osobních cílů**. Celý dotazník byl zcela anonymní.

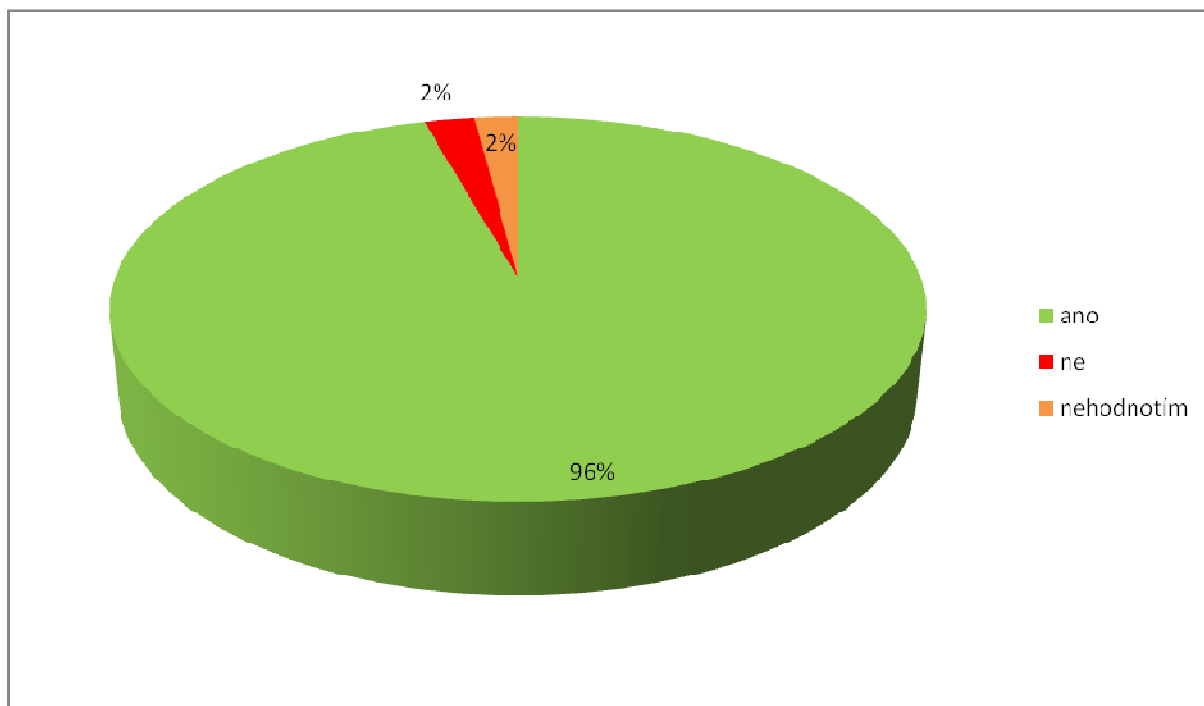


Z provedeného výzkumu na otázku spokojenosti personálu s kvalitou poskytované sociální služby je dle dotazovaných respondentů patrné, že celých 97 % dotazovaných uživatelů je spokojeno se stravováním, poskytovanými službami, dále s komunikací a ochotou ze strany personálu, dále s využitím svého volného času a naplňováním svých osobních cílů, při kterých jim organizace vychází vstříc. Nepatrné 1 % respondentů je nespokojeno s poskytovanou službou a zbylé 2 % některé otázky nehodnotilo v důsledku svého zdravotního stavu.

Na zjištěné připomínky budeme v rámci možností v průběhu dalšího roku reagovat.

2. Rodinní příslušníci

Výzkum u uživatelů sociálních služeb v domově pro seniory byl zaměřen na **zabezpečení poskytovaných služeb, komunikace s personálem a spokojenosti klienta se službou.** Dotazník byl zcela anonymní.



Z provedeného výzkumu na otázku spokojenosti rodinných příslušníků s kvalitou poskytované sociální služby je dle dotazovaných respondentů patrné, že celých 96 % všech rodinných příslušníků je spokojeno se zabezpečením poskytované sociální služby, dále kladně hodnotí komunikaci s personálem a spojenost jejich rodinného příslušníka se službou. Celé 2 % respondentů jsou se službou nespokojeni a zbylá 2 % nehodnotilo některé otázky.

3. Externí pracovníci (praktikanti)

Výzkum u externích pracovníků vykonávající praxi v zařízení sociálních služeb v domově pro seniory byl zaměřen na **klady a zápory praxe, komunikaci s personálem a přínos praxe do budoucna.** Dotazník byl zcela anonymní.

Z provedeného výzkumu na otázku spokojenosti personálu s kvalitou poskytované sociální služby je dle dotazovaných respondentů patrné, že naprostá většina externích pracovníků, kteří vykonávali svou praxi v zařízení na pozici sociálního pracovníka či přímé obslužné péče jsou spokojeni s praxí a se zařízením. Praxi hodnotí kladně a jako velký přínos pro ně do budoucna, ale i sami pro sebe.

Děkujeme všem, kteří s námi spolupracovali a dali nám možnost ke zjištění skutečností, na které můžeme reagovat dále s nimi pracovat.

XI. Prezentace organizace a poskytovaných služeb

V roce 2011 naše organizace pokračovala v prezentaci činnosti organizace a poskytovaných služeb. Naším cílem je dostat organizaci a poskytované služby do širšího povědomí. Zkvalitnili jsme dostupnost a přístup k potřebným informacím pro zájemce o jednotlivé služby.

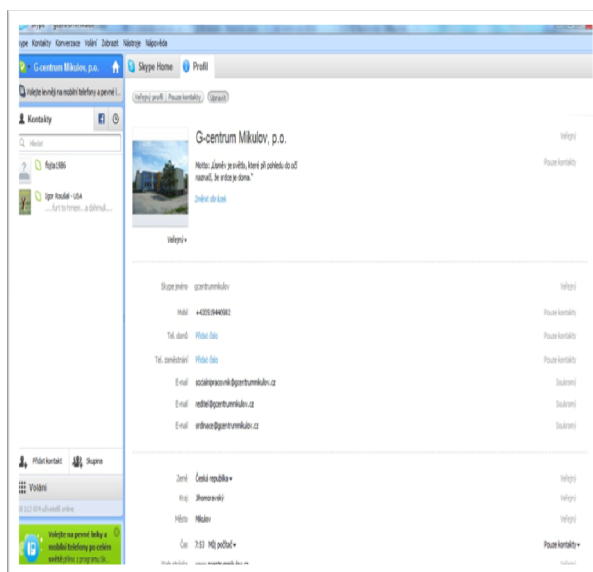
1. Dny otevřených dveří

Během roku 2011 jsme uspořádali dva dny otevřených dveří pro širokou veřejnost, na kterých jsme prezentovali nabízené sociální služby, organizaci a ukázali společné prostory. Případným žadatelům zodpověděli jejich dotazy a předali potřebné žádosti a další tiskopisy, které souvisejí s našimi jednotlivými poskytovanými službami. Tyto pořádné akce se těší stále větší návštěvnosti a zájmu.



2. Profil na Facebooku a Skypu

V polovině roku 2011 došlo ke zřízení profilu na facebooku a skypu. Jelikož žijeme v době moderním komunikačních technologií a sociálních sítí, domníváme se, že i tato skutečnost dokáže organizaci prezentovat a posunout dál. Na facebooku naleznete informace a fotogalerii z pořádaných akcí v organizaci, dále dává možnost rozvíjet případnou diskusi a přidávat komentáře. Šíří a dále propaguje službu mezi mladé i starší spoluobčany, kteří v současné době preferují sociální sítě. Skype umožňuje telefonickou anebo formou chatu poskytnout základní i podrobné údaje o organizaci a jejích poskytovaných službách. Na obou dostupných platformách nás naleznete pod profilem **G-centrum Mikulov, p. o.**



3. Prezentační video organizace

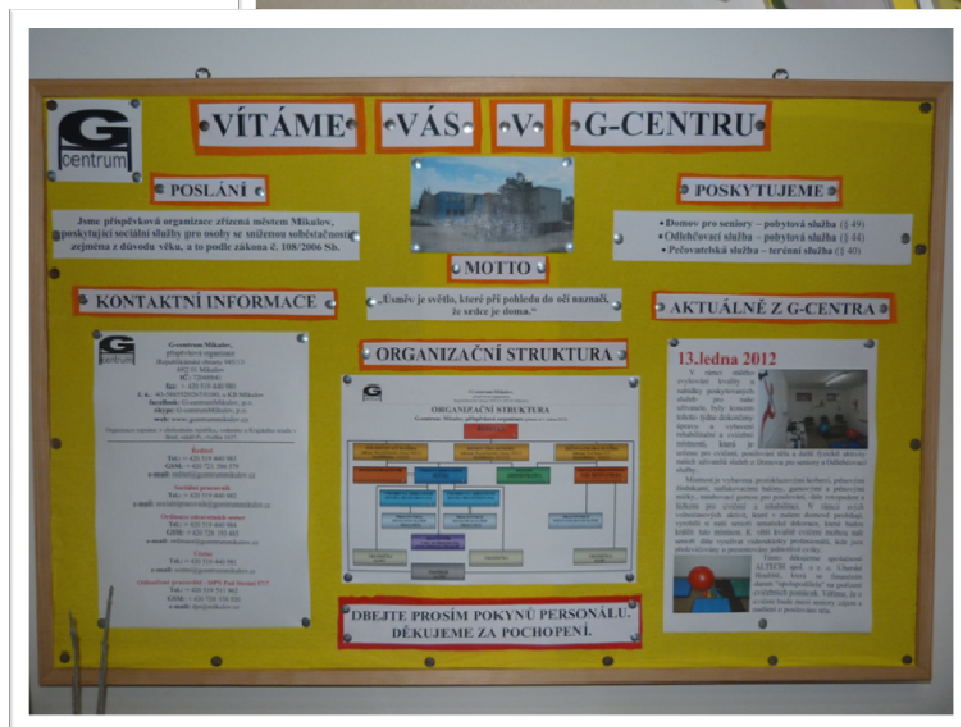
Koncem prosince 2011 bylo připraveno a vydáno prezentační video organizace, které zachycuje poslední dva roky poskytovaných služeb a uceleně prezentuje jednotlivé poskytované služby a činnost organizace. Video je umístěno na webových stránkách organizace dostupných na www.gcentrummikulov.cz, v sekci prezentační video.

4. Propagační letáky

V průběhu roku 2011 jsme rozšířili informační nabídku propagačních letáků. Z původní jedné univerzální verze, která prezentovala organizaci jako celek, vznikly další tři letáky, které popisují podrobněji každou z poskytovaných služeb: Domov pro seniory, Odlehčovací služby a Pečovatelské služby. V jednotlivých letáčích se zájemci mohou dočíst více o veřejném závazku dané služby, její činnosti a úhradách za poskytované služby, včetně obecných informací o městě a kontaktech.

5. Informační nástěnky v zařízení

V průběhu roku bylo postupně instalováno několik nástěnek, na kterých jsou zveřejněny našim uživatelům a rodinným příslušníkům důležité a podstatné informace. Jedná se především o standardy kvality poskytovaných sociálních služeb, ceníky úhrad za tyto služby, aktuality z G-centra, dále fotografie z pořádaných kulturních akcí a volnočasových aktivit či pozvánky na akce pořádané v domově pro seniory. Samozřejmě neopomínáme historii, památky či momentální dění města Mikulova. Mezi čtenáři se tato aktivita těší velké oblibě. V neposlední řadě to jsou další povinně zveřejňované vnitřní dokumenty organizace, jako jsou etický kodex pracovníků, vnitřní pravidla či formuláře pro podávání stížností.



XII. Sponzoring a dárci

Děkujeme společnosti Afeli s. r. o. Brno, společnosti Kondice, s. r. o. Mikulov a panu Richardu Stachovi za přízeň v podobě finančního a věcných darů, které v roce 2011 organizaci věnovali. Finanční prostředky a věcné dary byly použity na společenský a kulturní rozvoj našeho zařízení sociálních služeb. Dále děkujeme lesní školce Ing. Petra Marcínčáka za sponzorský dar organizaci v podobě dvou vánočních stromků.

Dále děkujeme všem uživatelům našich služeb a jejich rodinným příslušníkům, kteří nám v roce 2011 finančními nebo věcnými dary přispěli k důstojnému zabezpečení života našich seniorů.



V minulosti nás rovněž finančně podpořili:



Nabízíme Vám:

- darovací smlouvu
- prezentaci na našich akcích
- propagaci na webových stránkách organizace a v médiích
- poděkování ve výroční zprávě

Kontakty:

- osobní nebo písemná forma na adrese: Republikánské obrany 945/13, 691 02 Mikulov
telefon: 519 440 983, mobil: 721 586 579
e-mail: reditel@gcentrummikulov.cz
č. ú.: 43-5885520267/0100

V případě Vašeho zájmu o spolupráci s námi dodáme potřebné informace. Za kolektiv zaměstnanců a seniorů G-centra děkujeme předem všem, kteří chtějí pomoci!

XIII. Závěr

Organizace působila jako poskytovatel sociálních služeb druhým rokem. Naše práce se nám daří a jsme rádi, že při pravidelných setkáních s našimi seniory slyšíme, jak jsou u nás spokojení a sami většinou říkají: „Tady jsme doma!“

I tentokrát chci všem svým spolupracovníkům poděkovat za odvedenou práci, za přístup k seniorům a tím ocenit přístup všech zaměstnanců na podpoře důstojného života uživatelů našich služeb v organizaci.

Nadále budeme naše služby zlepšovat, zkvalitňovat a poskytovat tak, aby naši senioři našli v našem domově spokojené zázemí, klid a pohodu.

Naše motto: **„Úsměv je světlo, které při pohledu do očí naznačí, že srdce je doma“**, necht' nás provází dalším rokem našeho působení.

V Mikulově dne 6. března 2012.

Ing. Pavel Rous
ředitel